



**HOE GAAT JOUW LICHAAM
OM MET SUIKER**
Glucose-tolerantie-test





Onder ouders verstaan wij ook verzorger(s), pleeg- of adoptieouder(s)

U kunt wijzigingen of aanvullingen op deze informatie doorgeven per e-mail: patienteninformatieWKZ@umcutrecht.nl

Wat staat er in deze folder

Inleiding voor ouders	2
WGBO-informatie voor jongeren vanaf 12 jaar	4
Hoe gaat jouw lichaam om met suiker: glucose-tolerantie-test	6
Tips	14
Wil je meer weten?	16
Voor ouders: voorbereiding en begeleiding	17

Inleiding voor u als ouder

Een onderzoek in een ziekenhuis kan een ingrijpende gebeurtenis zijn. Uw kind voelt zich misschien niet goed of heeft zelfs pijn. Het krijgt te maken met verschillende behandelaars en hoort allerlei medische termen. Wij vinden het belangrijk u en uw kind hierbij goed te begeleiden.

Deze folder is bedoeld om uw kind voor te bereiden op het onderzoek. Maar ook om ú te informeren over wat er gaat gebeuren. Begrijpelijke informatie is nodig. Het geeft vaak meer zekerheid en vertrouwen.

Een deel van de voorlichting gebeurt in het ziekenhuis. De arts vertelt:

- Waarom uw kind dit onderzoek krijgt
- Hoe we dit onderzoek doen

Thuis stellen kinderen meestal meer vragen dan in het ziekenhuis. Uw kind vertrouwt u. Daarom kunt u het beste uitleggen wat er gaat gebeuren. U weet welke informatie uw kind begrijpt en kan verwerken. Deze folder helpt u bij de voorbereiding.

Lees de folder eerst zelf. U kunt de tekst daarna voorlezen of in uw eigen woorden navertellen. Of uw kind leest de tekst zelfstandig. Bespreek daarna samen of alles duidelijk is. Als u korte vragen stelt over de tekst, kunt u nagaan of uw kind de informatie begrepen heeft.

Achterin deze folder staat hoe u uw kind kunt voorbereiden en begeleiden bij het onderzoek.



WGBO-informatie voor jongeren vanaf 12 jaar

Een onderzoek in het ziekenhuis kan vervelend zijn. Je krijgt te maken met verschillende artsen, assistenten en verpleegkundigen. Je hoort ook allerlei medische termen.

Wij willen je zo goed mogelijk voorbereiden op de behandeling. Lees daarom deze folder goed door. Als je weet wat er gaat gebeuren, ben je meestal minder zenuwachtig.

Je ouders lezen deze folder ook. Vraag of ze kunnen uitleggen wat je niet snapt.

Wie beslist: jij, je ouders of samen?

Wat is het beste voor je als je ziek bent? Wie beslist dat eigenlijk? Moet er rekening gehouden worden met jouw mening? Dat staat in een speciale wet: de **Wet op de Geneeskundige Behandelings Overeenkomst (WGBO)**.

Ben je ouder dan 12 jaar

Dan moet de dokter ook aan jou vragen of je het goed vindt wat hij gaat doen. Jij en je ouders moeten allebei toestemming geven. Maar wat gebeurt er als jij het niet eens bent met je ouders? Hoe gaat het dan? Ook dat staat in deze wet. Lees er meer over op www.jadokterneedokter.nl

Ben je ouder dan 16 jaar

Dan beslis je zelf. Dan is alleen jouw toestemming nodig. Maar moet de arts dan wel informatie over de behandeling geven aan je ouders? Lees er meer over op www.jadokterneedokter.nl

Tips

- ☆ Neem iemand mee naar het ziekenhuis. Je vader, moeder of iemand anders die je vertrouwt.
- ☆ Praat met je ouders, broers, zussen, vrienden en vriendinnen over wat er gaat gebeuren in het ziekenhuis.
- ☆ Schrijf je vragen op, dan vergeet je ze niet. Bij je volgende bezoek aan het ziekenhuis kun je ze stellen.

Wil je meer weten?

www.hetwzk-kind.nl
www.hetwzk.nl
www.umcutrecht.nl
www.opeigenbenen.nu



Hoe gaat jouw lichaam om met suiker: glucose-tolerantie-test

Je komt in ons ziekenhuis voor een onderzoek: een glucose-tolerantie-test.

Glucose = is een ander woord voor suiker
Tolerantie = een ander woord voor verdragen
Test = een ander woord voor onderzoek

We kijken tijdens dit onderzoek hoe jouw lichaam omgaat met een grote hoeveelheid suiker. Daarom krijg je glucose in de vorm van suikerwater te drinken. We kijken wat er dan in jouw lichaam gebeurt. Dat zien we in je plas en in je bloed. Ook willen we steeds weten hoe jij je voelt.

Het onderzoek duurt ongeveer 4,5 uur.

Een glucose-tolerantie-test doet geen pijn.
Om je bloed te kunnen testen krijg je een infuus.

➡ Als je meer wilt weten over het infuus, ga dan naar pagina 8.

Als het te moeilijk is voor jou om het suikerwater te drinken, krijg je een slangetje in je neus. Dat noemen we een sonde. Het glucosewater kan door de sonde naar je maag.

➡ Als je meer wilt weten over het inbrengen van de sonde, ga dan naar pagina 9.

Er mag iemand bij je blijven tijdens de glucose-tolerantie-test. Je vader, moeder, of iemand anders die je graag bij je hebt.

De glucose-tolerantie-test wordt gedaan op een verpleegafdeling. Je blijft daar een dag en een nacht.

Vóór de glucose-tolerantie-test

Wat moet je van tevoren weten?

- ☆ Je blijft een nachtje in het ziekenhuis.
- ☆ Vanaf twaalf uur in de nacht vóór het onderzoek mag je niets meer eten. Je mag dus niet ontbijten!
- ☆ Je mag alleen nog water drinken.
- ☆ Als je medicijnen slikt, neem je die in nadat je suikerwater hebt gekregen. Je mag je medicijnen gewoon innemen met een slokje water.

Kom je van thuis, neem dan mee ...

Het onderzoek duurt lang. Neem daarom iets mee om je te vermaken.

In de folder 'Opname in het Wilhelmina Kinderziekenhuis' staat wat je nog meer meeneemt naar het ziekenhuis, omdat je een nachtje blijft slapen.

Wat doen wij vóór de test begint?

Infuus inbrengen

Tijdens de glucose-tolerantie-test nemen we regelmatig wat bloed af voor onderzoek. We willen je daarvoor niet iedere keer opnieuw prikken. Daarom krijg je een infuus met een knopje waarmee we het slangetje kunnen openen en sluiten. We noemen dit ook wel een kraantje of heparineslot. Door het kraantje te draaien nemen we gemakkelijk bloed af. We nemen bloed af in de behandelkamer.

***Wat is een infuus?**

Je krijgt een infuus. Dit is om de (slaap) medicijnen te kunnen geven en soms ook om bloed af te nemen. Je krijgt een prik in je hand of je arm. Na die prik blijft er een dun, plastic buisje in je bloedvat zitten. Dit noemen we een infuus. Via dat buisje komen de medicijnen in je lichaam. Ook kunnen we via het infuus bloed afnemen. Een prik kan pijn doen. We kunnen een spray op je huid spuiten waardoor je op die plaats minder voelt; de huid wordt verdoofd. De spray ruikt naar banaan en noemen we dan ook vaak bananenspray. Hij voelt alleen een beetje koud aan. Als de bananenspray is ingewerkt, voel je minder van de prik. Als het infuus goed zit krijg je een spalk. Dit is een soort plankje dat we met pleisters en verband vastmaken onder je arm. Dit helpt om je arm recht te houden.

Wil je meer weten over een infuus? Kijk dan op www.hetwzk-kind.nl of vraag de folder over het infuus.

Suikerwater innemen

Je moet binnen tien minuten een vol glas water drinken waarin glucose is opgelost (suikerwater). Dit smaakt zo zoet dat het niet meer lekker is.

Voor sommige kinderen, bijvoorbeeld die wat jonger zijn, lukt het niet om het suikerwater binnen 10 minuten op te drinken. Dan geven we het suikerwater via een dun slangetje in je een neus (een sonde). De functie-assistente overlegt met je ouders en jou hoe het bij jou gaat: uit het glas drinken of met een sonde.

Een sonde inbrengen gaat zo:

- ☆ De verpleegkundige neemt een sonde die goed bij jouw lengte past.
- ☆ Ze meet hoe ver de sonde in je neus moet. Dit doet ze door de punt bij je buik te houden en de sonde dan achter je oor langs naar je neus te houden.
- ☆ Jij kiest in welk neusgat je de sonde wilt.
- ☆ De verpleegkundige plakt een ronde pleister op je wang naast dat neusgat. Daarmee plakken we later de sonde vast.
- ☆ Dan gaat het slangetje in je neus. Het gaat het beste als jij probeert te slikken.
- ☆ Een sonde inbrengen voelt vervelend. Soms kun je het gevoel krijgen dat je moet overgeven.
- ☆ Probeer rustig adem te halen.

- ☆ De verpleegkundige controleert of de sonde goed zit door met een stethoscoop naar je maag te luisteren. Ze maakt een spuitje vast aan het uiteinde van de sonde. Zo spuit ze wat lucht door de sonde in je maag. Met de stethoscoop kan ze horen dat het hierdoor borrelt in je maag.
- ☆ Als de sonde goed zit, plakt ze hem vast op je wang.
- ☆ Door de sonde krijg je het suikerwater in je maag.
- ☆ Daarna halen we de sonde er weer uit. Dit kriebelt in je keel. De pleister gaat weer van je wang af.

Youssef (6 jaar):

'Het kriebelde in mijn keel, dat slangetje.
Slikken hielp wel. Het mocht er snel
weer uit.'



Hoe doen we de glucose-tolerantie-test

Bloed afnemen

Een functie-assistent neemt een aantal keer (vaak 9 keer) één of meer buisjes bloed af via het kraantje. Dat doet geen pijn. Daarna spuit de functie-assistent 'heparine' in het infuus. Dit is een anti-stollingsmiddel en zorgt ervoor dat we het infuus steeds weer kunnen gebruiken. Dit voelt een beetje koud of kriebelig aan. Daarna draait ze het kraantje weer dicht.

Plassen

Al je moet plassen mag dat niet gewoon op de WC. Je plast dan op een po. Zo kunnen we je plas opvangen en onderzoeken.

Voor ouders:

Als uw kind nog niet zindelijk is, krijgt het een plaszakje aangeplakt.

Kijken hoe jij je voelt (observeren)

Tijdens het onderzoek blijf je op de afdeling. De verpleegkundigen, artsen en de functie-assistent kijken goed hoe het met je gaat. Maar je mag tijdens de glucose-tolerantie-test gewoon alles doen. Je kunt bijvoorbeeld spelen, lezen, TV kijken of slapen. Tijdens de test moet je wel water blijven drinken, maar je mag al die tijd niet eten. Het kan zijn dat je je niet zo lekker gaat voelen. Zeg tegen de verpleegkundige of de functie-assistent waar je last van hebt.

Kiki (13 jaar): ' Zo lang niet eten vond ik vervelend. Steeds kwamen ze bloed afnemen. Maar dat duurde maar even. Dan kon ik weer verder internetten.'



Na het onderzoek

Als het onderzoek afgelopen is, mag je weer eten en drinken. Je mag weer alles doen wat je voor het onderzoek ook mocht.

We halen het infuus er uit.

Als je alleen voor de glucose-tolerantie-test in het ziekenhuis kwam, mag je naar huis.

De uitslag

De uitslag krijg je van de dokter die de test aanvraagt. Dat gebeurt tijdens een afspraak op de polikliniek. Meestal is dit ongeveer 8-10 weken na het onderzoek. De dokter bespreekt dan met jou en je ouders wat de resultaten van de test zijn.

Bijwerkingen

Je krijgt een grote hoeveelheid suiker in je lichaam en je mag lang niet eten. Daardoor voel je je misschien niet lekker. Vertel aan de verpleegkundige of de functie-assistent waar je last van hebt.

Complicaties

Zelfs als een onderzoek helemaal goed is gedaan ("volgens het boekje"), kunnen er problemen ontstaan. Zulke problemen noemen we complicaties.

Bij een glucose-tolerantie-test is er geen kans op complicaties. Een glucose-tolerantie-test is veilig. Je wordt er niet ziek van. Je klachten worden er ook niet erger door.



Tips

- ☆ Neem iemand mee naar het onderzoek. Hij of zij kan je helpen als je bang bent of pijn hebt. Hieronder staan meer tips. Bespreek van tevoren wat jij graag wilt.
- ☆ Rustig ademen kan helpen als je je niet lekker voelt, bang bent of pijn hebt. Adem diep in door je neus, tel tot drie en blaas dan weer uit.
- ☆ Probeer tussen de bloedafnames zoveel mogelijk afleiding te zoeken. Dan gaat de tijd wat sneller.
- ☆ Hoe werk je er zelf aan mee dat het prikken zo goed mogelijk verloopt?
 - Bedenk of je wilt kijken als er geprikt wordt.
 - Houd je arm goed stil.
 - Houd je arm zo slap en ontspannen mogelijk – oefen dit thuis alvast



- Heb je een Pijnpaspoort*(pagina), laat deze dan zien of vertel aan de persoon die prikt wat jou helpt. Bijvoorbeeld tellen of in iemands hand knijpen.
- Ben je rechtshandig? Dan is het prettig om het infuus links te krijgen. Je kunt dan makkelijker schrijven, eten, spelen, duimen enzovoort. Overleg dit met je dokter.

☆ Heb je ergens last van? Heb je pijn? Vertel dit dan altijd. Dan kijken we wat we daaraan kunnen doen.

☆ Als je iets wilt weten of iets niet snapt, mag je het altijd vragen.

* Het Pijnpaspoort is een persoonlijk boekje waarin je kunt opschrijven wat jou helpt als je pijn hebt of bang bent. Je laat het aan de mensen in het ziekenhuis lezen als je dat nodig vindt, bijvoorbeeld voordat je een prik krijgt. Zij kunnen dan rekening houden met jouw wensen, zonder dat je het steeds weer hoeft te zeggen. De pedagogisch medewerker kan je hier meer over vertellen.



Wil je meer weten?

Kijk dan op:

www.hetwkz-kind.nl

www.hetwkz.nl

www.umcutrecht.nl

www.kindenziekenhuis.nl

www.jadokterneedokter.nl

Heb je nog vragen?

- ☆ Schrijf ze op, dan kun je ze niet vergeten. Je kunt ze stellen als je in het ziekenhuis bent.
- ☆ Voor vragen over de glucose-tolerantie-test kun je bellen met de afdeling Metabole ziekten:
 - van maandag tot en met donderdag
 - telefoonnummer: 088 75 540 70 en vraag naar de functieassistent van de afdeling Metabole Ziekten
- ☆ Voor andere vragen of advies kun je bellen met een pedagogisch medewerker via het secretariaat Pedagogische Zorg:
 - Telefonisch: kantoordagen van 09.00 - 16.00 uur, 088 75 754 24
 - Per mail: pedagogischspreekuur@umcutrecht.nl
 - Persoonlijk: kantoordagen van 13.30 -14.30 uur, 4e verdieping, richting sportdakterras, eerste deur links na de klapdeur
- ☆ Je ouders kunnen deze nummers ook bellen.

Voor ouders: voorbereiding en begeleiding

Hoe kunt u uw kind voorbereiden

Hieronder staan algemene adviezen. U kunt zelf inschatten wat bij uw kind past.

- Kies een rustig moment voor de voorbereiding. Bijvoorbeeld niet vlak voor het slapen gaan. Zorg dat er tijd is voor uw kind om vragen te stellen.
- Begin bij jonge kinderen niet te vroeg met voorbereiden. Ze hebben een ander tijdsbesef dan volwassenen. Jonge kinderen leven in het 'hier en nu'. Een paar dagen van tevoren is meestal vroeg genoeg. Zorg wel dat er voldoende tijd is om er nog eens op terug te komen. Herhaling is belangrijk. Bij oudere kinderen kunt u wat eerder beginnen.
- Laat uw kind de informatie navertellen aan uzelf of aan anderen. Zo merkt u of alles begrepen is.

Hoe kunt u uw kind begeleiden

- Kies woorden die uw kind begrijpt, vertel zo eenvoudig mogelijk. Sluit aan bij zijn/haar beleavingswereld.
- Vraag wat uw kind al weet over het onderzoek.

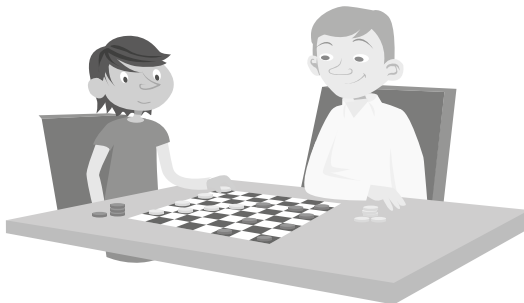
- Leg geen nadruk op nare dingen, maar vertel er wel eerlijk over.
- Vertel alleen over wat uw kind bewust meemaakt tijdens het onderzoek. Dus over alles wat het ziet, voelt, hoort, ruikt en proeft.

Hoe kunt u uw kind begeleiden

Ga met uw kind mee naar het onderzoek. Of vraag een ander vertrouwd persoon om mee te gaan. Dit geeft steun en veiligheid. Tijdens het onderzoek kunt u voor afleiding zorgen. Bespreek thuis al hoe u dat het beste kunt doen. Neem lievelingsspeelgoed, een knuffel en/of een (voorlees)boek mee.

U mag verwachten dat u tijdens het onderzoek duidelijke informatie krijgt. Stel gerust vragen als u of uw kind iets niet begrijpt.

Een goede voorbereiding zorgt voor minder spanning en onverwachte situaties. Toch kan uw kind zich anders gedragen dan u verwacht of gewend bent. Uw kind kan stil worden, of juist druk, of huilerig. Thuis of tijdens het onderzoek. Geef hier aandacht aan en maak het bespreekbaar. Uw kind voelt zich daardoor gesteund.



Schrijf hier je aantekeningen



A series of 18 horizontal dashed lines, evenly spaced, spanning the width of the page. These lines are intended for handwriting practice, providing a guide for letter height and placement.





Colofon

Divisie kinderen

Afdeling metabole ziekten

© november 2011, Wilhelmina Kinderziekenhuis

Wilhelmina Kinderziekenhuis

Lundlaan 6
3584 EA Utrecht

Tel 088 75 555 55

www.hetwkz-kind.nl

www.hetwkz.nl



Wilhelmina Kinderziekenhuis

